



**Kənd Təsərrüfatı Nazirliyi yanında Aqrar Xidmətlər Agentliyi**  
**Dövlət toxum nəzarəti və bitkiçiliyin təşkili şöbəsi**  
**Fitosanitar xidmətlər sektoru**

**2023 VƏ 2024-CÜ İLLƏRİN DEKABR AYLARI VƏ**  
**SON BEŞ İL ƏRZİNDƏ RESPUBLİKA**  
**ƏRAZİSİNDƏ**  
**MÜŞAHİDƏ EDİLMİŞ FİTOSANİTAR VƏZİYYƏT**  
**VƏ GÖRÜLMÜŞ İŞLƏRİN MÜQAYİSƏLİ TƏHLİLİ**

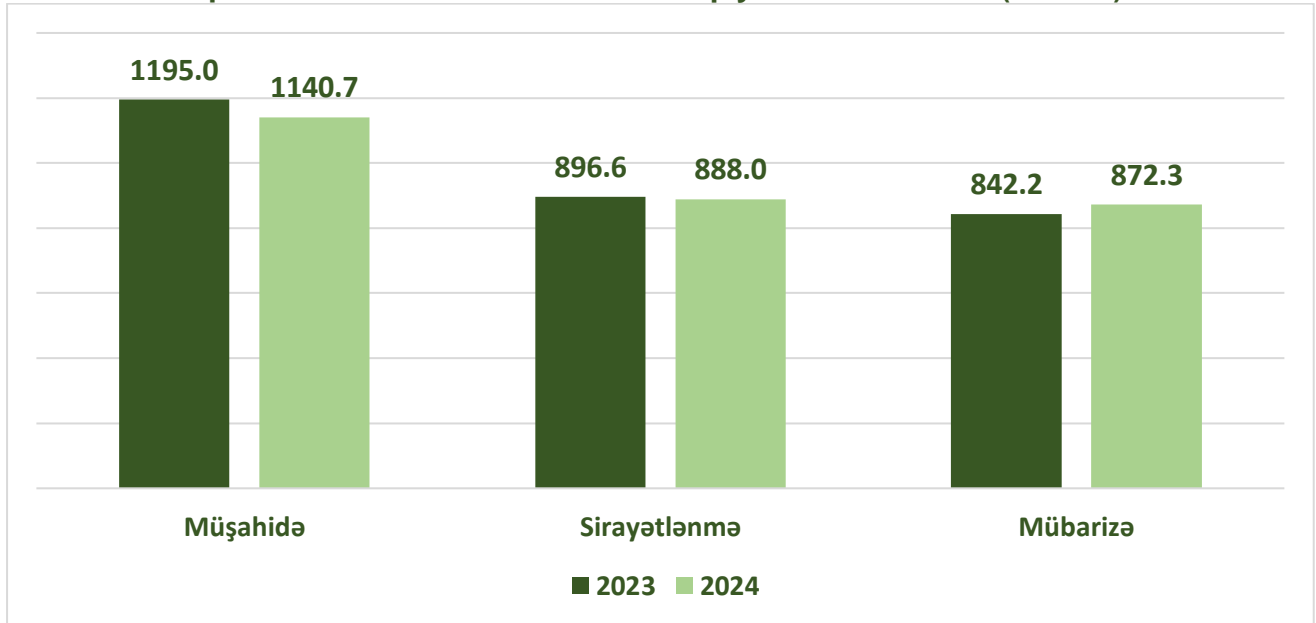
[info@axa.gov.az](mailto:info@axa.gov.az)

## Xülasə

Arayış Aqrar Xidmətlər Agentliyinin Bitki Mühafizəsi və Fumiqasiya (zərərsizləşdirmə) Mərkəzi tərəfindən ölkə ərazisində müxtəlif növ zərərvericilərlə bağlı aparılmış müşahidə və mübarizə tədbirlərinə dair məlumatlar əsasında hazırlanmışdır. Eyni zamanda bəzi əsas zərərvericilərin çoxillik göstəriciləri üzrə müqayisələr aparılmışdır. Arayış məlumat xarakteri daşıyır.

2024-cü ilin yanvar–dekabr aylarında zərərli orqanizmlərlə bağlı ümumilikdə 1140.7 min hektar sahədə **müşahidələr** aparılmış, 888.0 min hektar sahədə müxtəlif zərərli orqanizmlərlə **sirayətlənmə** (77.8%) aşkar edilmiş və 872.3 min hektar sahədə **mübarizə** tədbirləri həyata keçirilmişdir. 2023-cü ilin eyni dövründə isə bu göstəricilər müvafiq olaraq 1195.0; 896.6 (sirayətlənmə 75.0%) və 842.2 min hektar olmuşdur (**Qrafik 1**).

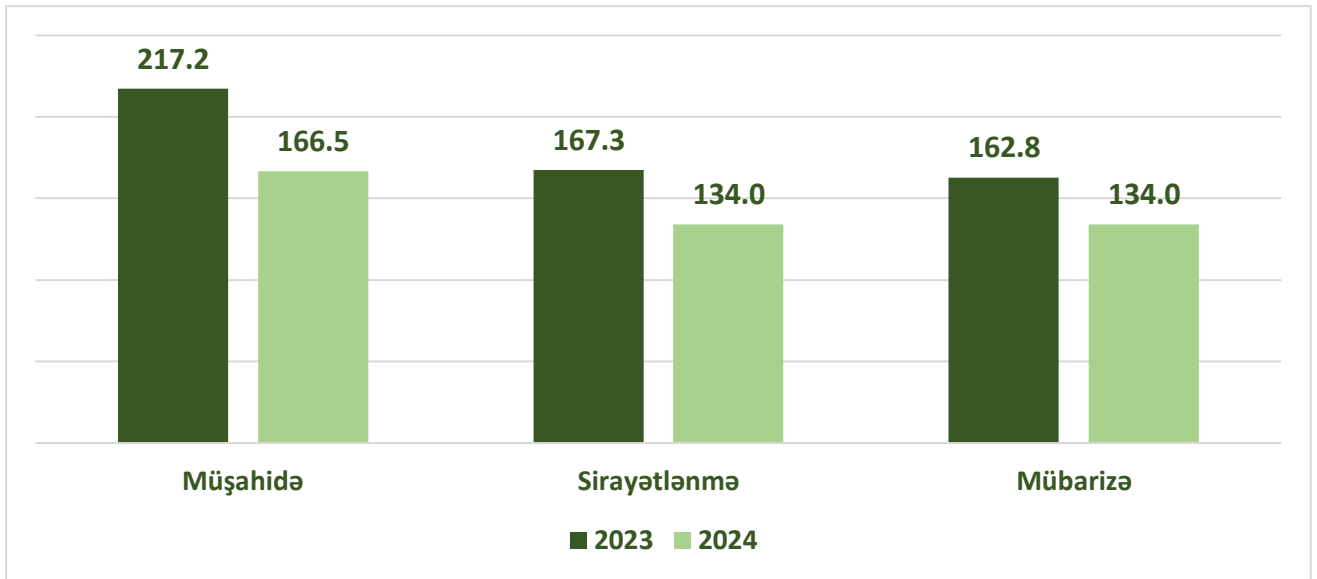
**Qrafik 1. 2023-2024-cü illərin yanvar-dekabr ayları ərzində zərərli orqanizmlərlə bağlı aparılan fitosanitar tədbirlərin müqayisəli dinamikası (min ha)**



2024-cü ilin dekabr ayında ümumilikdə 166.5 min hektar sahədə **müşahidələr** aparılmış, 134.0 min hektar sahədə müxtəlif zərərli orqanizmlərlə **sirayətlənmə** (80.5%) aşkar edilmiş və 134.0 min hektar sahədə **mübarizə** tədbirləri həyata keçirilmişdir. Bu ay ərzində aparılmış mübarizə tədbirlərinin 132.4 min hektarı (98.8%) siçanabənzər gəmiricilərin payına düşür. 2023-cü ilin eyni dövründə isə bu göstəricilər müvafiq olaraq 217.2; 167.3 (sirayətlənmə 77.0%), 162.8 min hektar olmuşdur (**Qrafik 2**).

Mübarizə işlərinin 163.8 min hektarı, yəni 97.9%-i siçanabənzər gəmiricilərlə bağlı olmuşdur.

**Qrafik 2. 2023-2024-cü illərin dekabr ayı ərzində zərərli orqanizmlərlə bağlı aparılan fitosanitar tədbirlərin müqayisəli dinamikası (min, ha)**

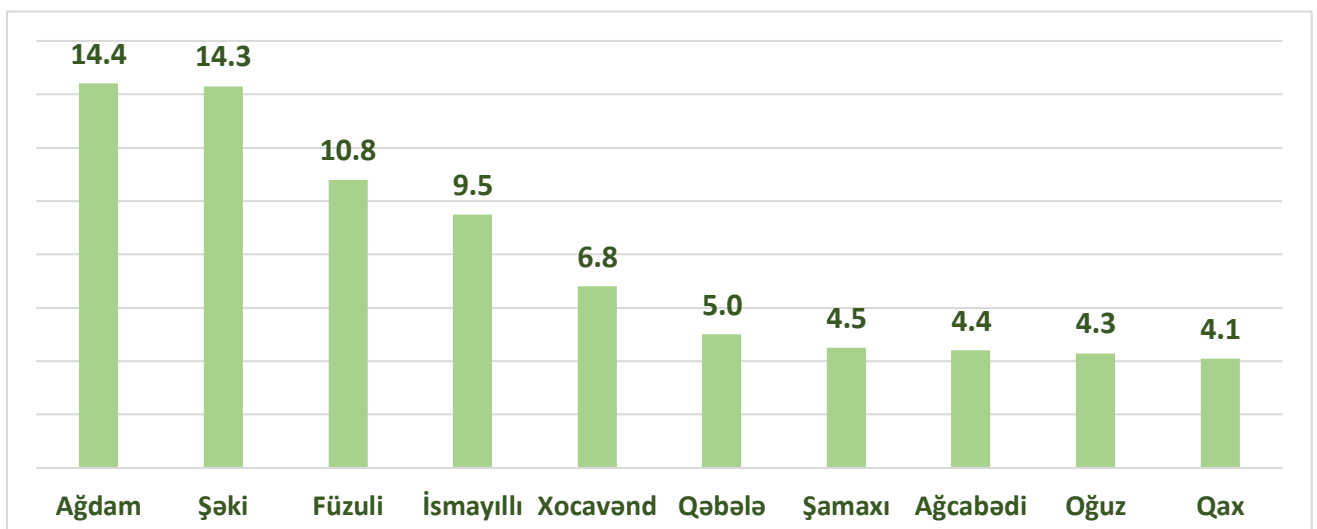


### **Siçanabənzər gəmiricilər (*Rodentia*)**

2024-cü ilin dekabr ayında müşahidə edilən sirayətlənmə sahəsi əvvəlki ilin müvafiq dövrü ilə müqayisədə 1.2 dəfə az olmuşdur. Beləki, 2023-cü ilin dekabr ayında müşahidə edilən sirayətlənmə sahəsi 163.8 min ha təşkil etdiyi halda, 2024-cü ilin oktyabr ayında bu rəqəm 132.3 min ha təşkil etmişdir. Mübarizə sahəsinə gəldikdə isə 2023-cü ildə bu göstərici 157.4 min ha olduğu halda, 2024-cü ildə 130.2 min ha təşkil etmişdir, yaxud 2024-cü ilin dekabr ayında bu zərərvericiyə qarşı mübarizə aparılmış sahə 1.35 dəfə az olmuşdur.

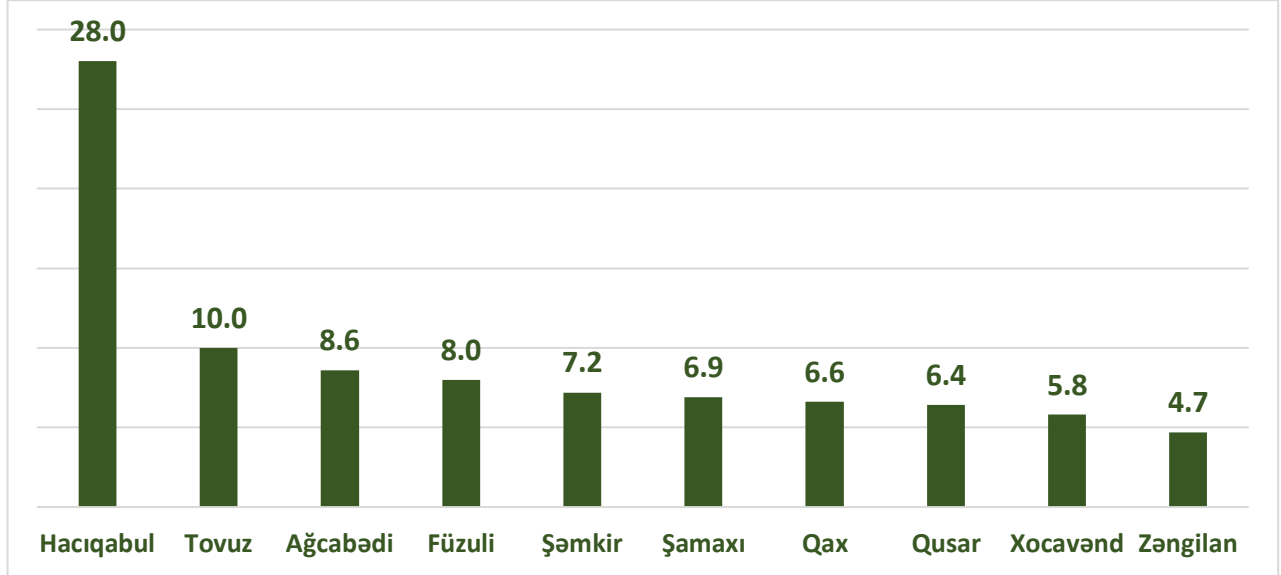
**2024-cü ilin** dekabr ayında zərərverici ilə sirayətlənmə ən çox Ağdam (14.4 min ha), Şəki (14.3 min ha), Füzuli (10.8 min ha), İsmayıllı (9.5 min ha), Xocavənd (6.8 min ha), Qəbələ (5.0 min ha), Şamaxı (4.5 min ha), Ağcabədi (4.4 min ha), Oğuz (4.3 min ha), Qax (4.1 min ha) rayonlarının ərazisində müşahidə edilmişdir. Bu rayonlar üzrə sirayətlənmə ümumilikdə ölkə üzrə sirayətlənmənin 59.0%-ini təşkil etmişdir (**Qrafik 3**).

**Qrafik 3. 2024-cü ilin dekabr ayında siçanabənzər gəmiricilərlə ən çox sirayətlənmə müşahidə edilən rayonlar (min, ha)**



**2023-cü ilin** eyni dövründə isə ən çox sirayətlənmə Hacıqabul (28.0 min ha), Tovuz (10.0 min ha), Ağcabədi (8.6 min ha), Füzuli (8.0 min ha), Şəmkir (7.2 min ha), Şamaxı (6.9 min ha), Qax (6.6 min ha), Qusar (6.4 min ha), Xocavənd (5.8 min ha) və Zəngilan (4.7 min ha) rayonlarının ərazilərində müşahidə edilmişdir (**Qrafik 4**).

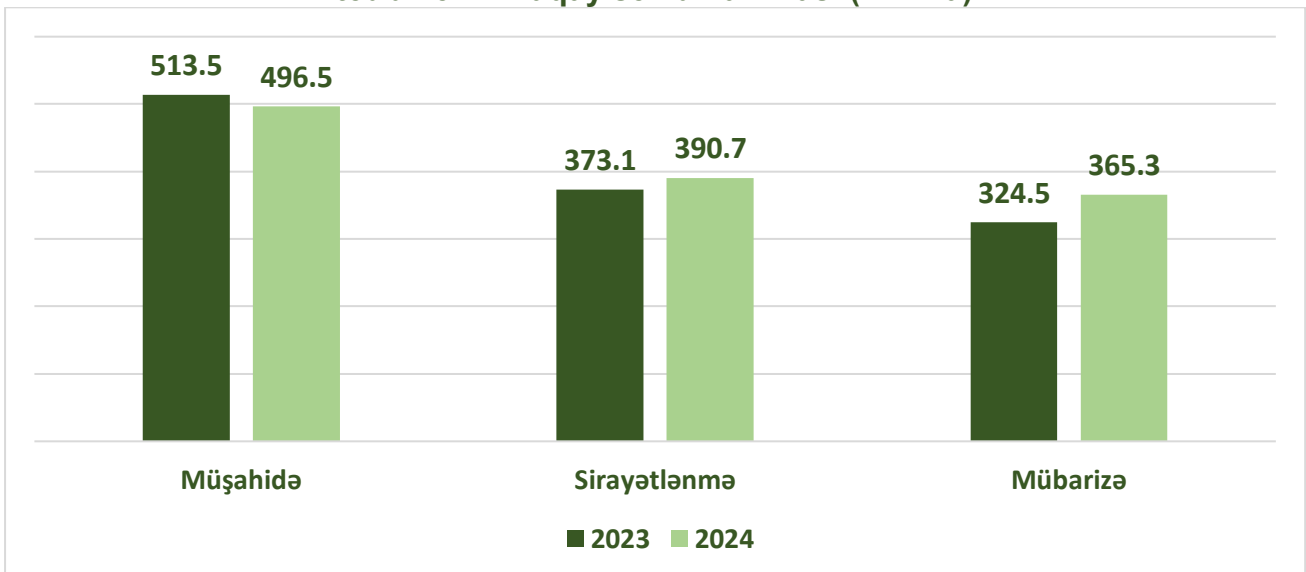
**Qrafik 4. 2023-cü ilin dekabr ayında siçanabənzər gəmiricilərlə ən çox sirayətlənmə müşahidə edilən rayonlar (min, ha)**



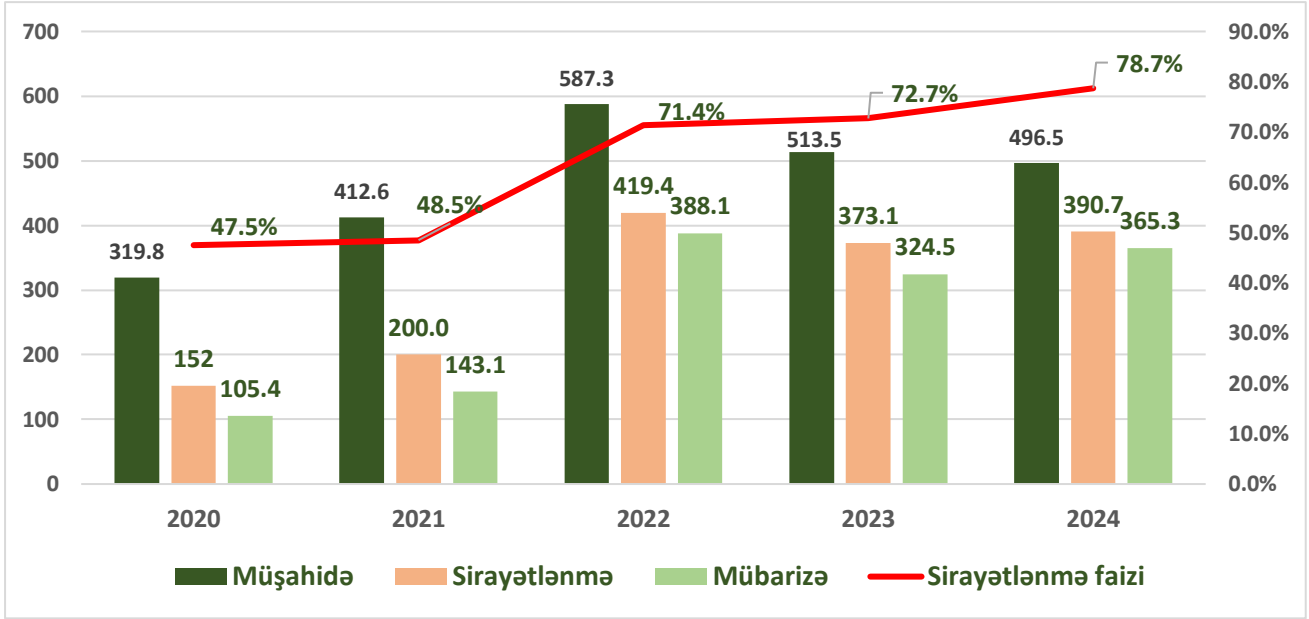
**2024-cü il ərzində** ümumilikdə müşahidələrin aparıldığı 496.5 min hektar ərazinin 390.7 min hektarında (78.7%) sirayətlənmə aşkar edilmiş və 365.3 min hektar sahədə mübarizə tədbirləri həyata keçirilmişdir.

**2023-cü ildə isə** bu göstəricilər müvafiq olaraq 513.5; 373.1 (sirayətlənmə 72.7%) və mübarizə sahəsi 324.5 min hektar olmuşdur (**Qrafik 5**).

**Qrafik 5. 2023 və 2024-cü illərdə siçanabənzər gəmiricilərlə bağlı aparılan fitosanitar tədbirlərin müqayisəli dinamikası (min ha)**



**Qrafik 6. 2020-2024-cü illərdə siçanabənzər gəmiricilərlə bağlı aparılan fitosanitar tədbirlərin müqayisəli dinamikası (min ha)**



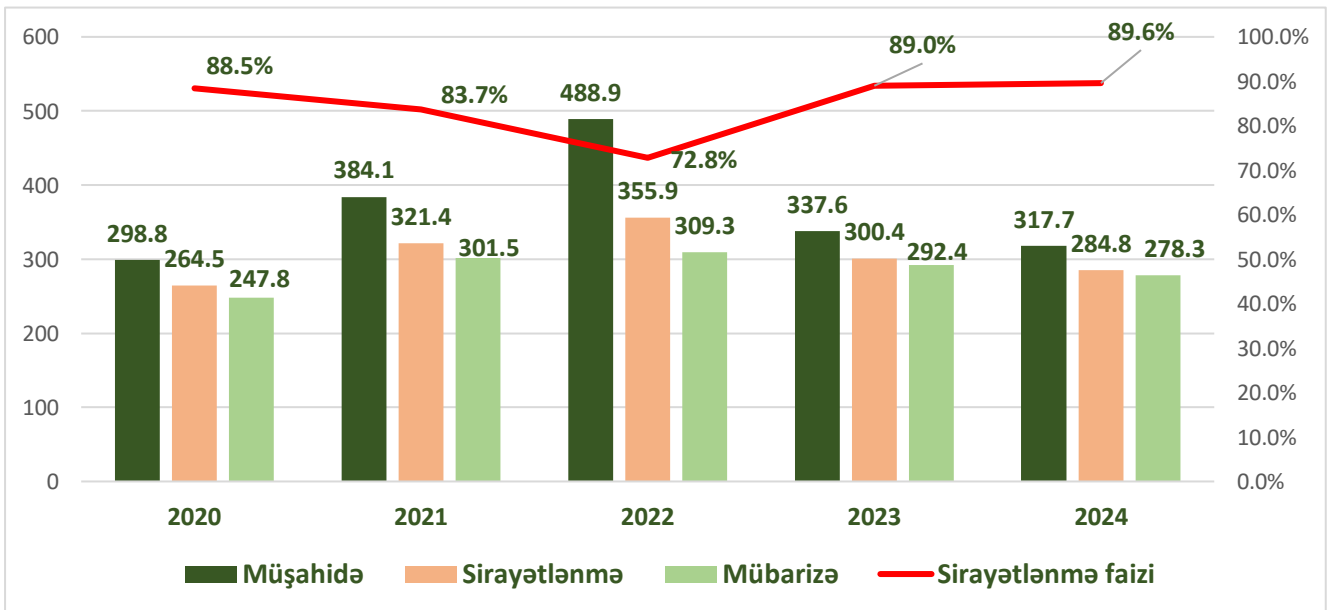
### Alaq otları

2024-cü ilin dekabr ayı ərzində **karantin tətbiq edilməyən alaq otları** ilə bağlı müşahidələrin aparıldığı 0.43 min ha əkin sahəsinin 0.15 min hektarında müxtəlif alaq otları ilə sirayətlənmə (34.8%) aşkar edilmiş və 0,05 min ha sahədə mübarizə tədbirləri həyata keçirilmişdir.

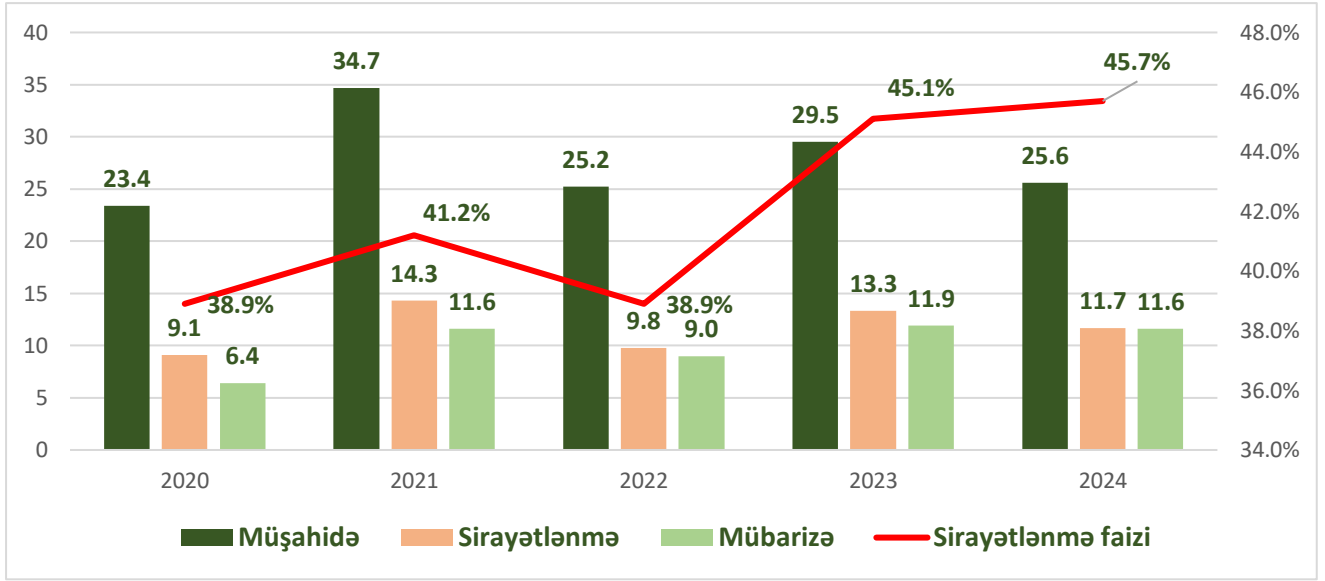
2023-cü ilin eyni dövründə isə bu göstəricilər müvafiq olaraq 3.4; 1.2 və 0.67 min ha olmuş, sirayətlənmə 35.3% təşkil etmişdir.

2020-2024-cü illər üzrə karantin tətbiq edilməyən alaq otları ilə bağlı aparılan fitosanitar tədbirlərin müqayisəli dinamikası **Qrafik 7-də** verilmişdir.

**Qrafik 7. 2020-2024-cü illər üzrə karantin tətbiq edilməyən alaq otları ilə bağlı aparılan fitosanitar tədbirlərin müqayisəli dinamikası (min ha)**

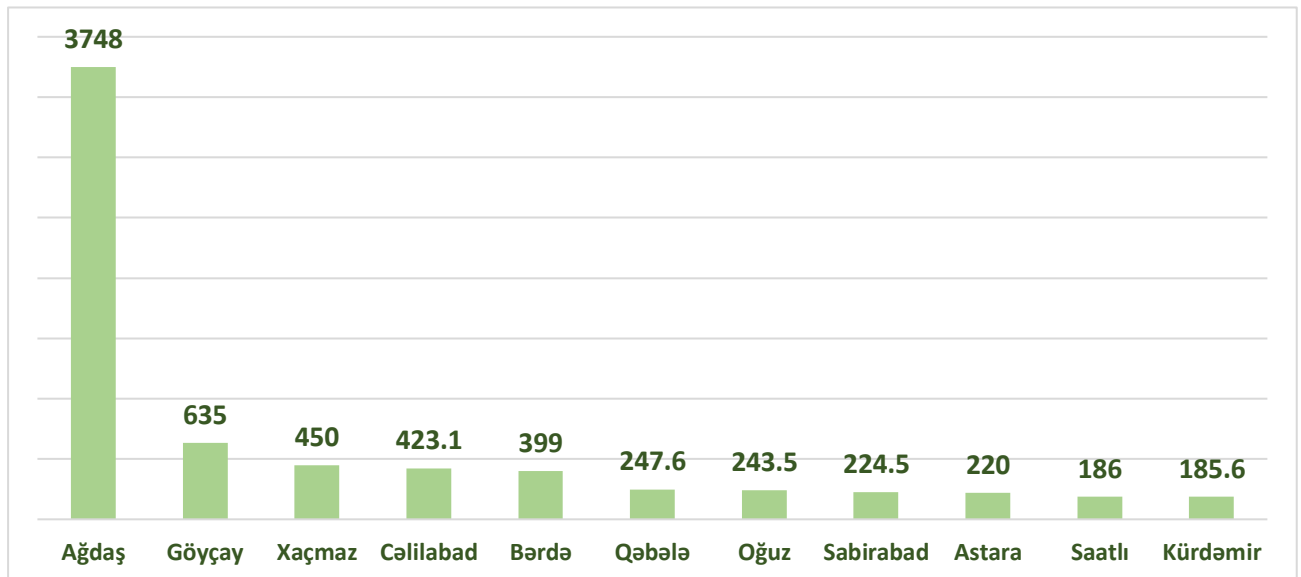


**Qrafik 8. 2020-2024-cü illər üzrə karantin tətbiq edilən alaq otları ilə bağlı aparılan fitosanitar tədbirlərin müqayisəli dinamikası (min ha)**

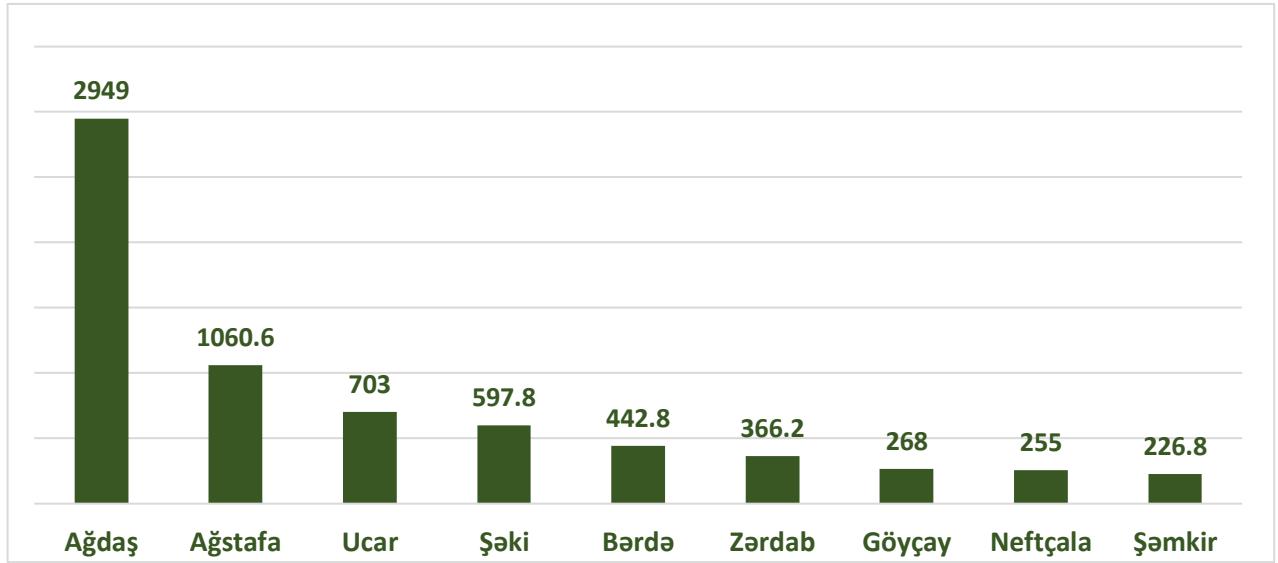


Son illərdə karantin tətbiq edilən alaq otlarından respublika ərazisində ən çox müşahidə edilən Sarı sarmaşığı (*Cuscuta sp.*) olmuşdur. 2023-cü ildə 9.6 min, 2024-cü ildə isə 8.9 min hektarda sirayətlənmə aşkar edilmişdir. Qeyd olunan illər üzrə ən çox sirayətlənmə müşahidə edilən rayonlar haqqında məlumatlar **Qrafik 9** (2024-cü il) və **Qrafik 10-da** (2023-cü il) verilmişdir.

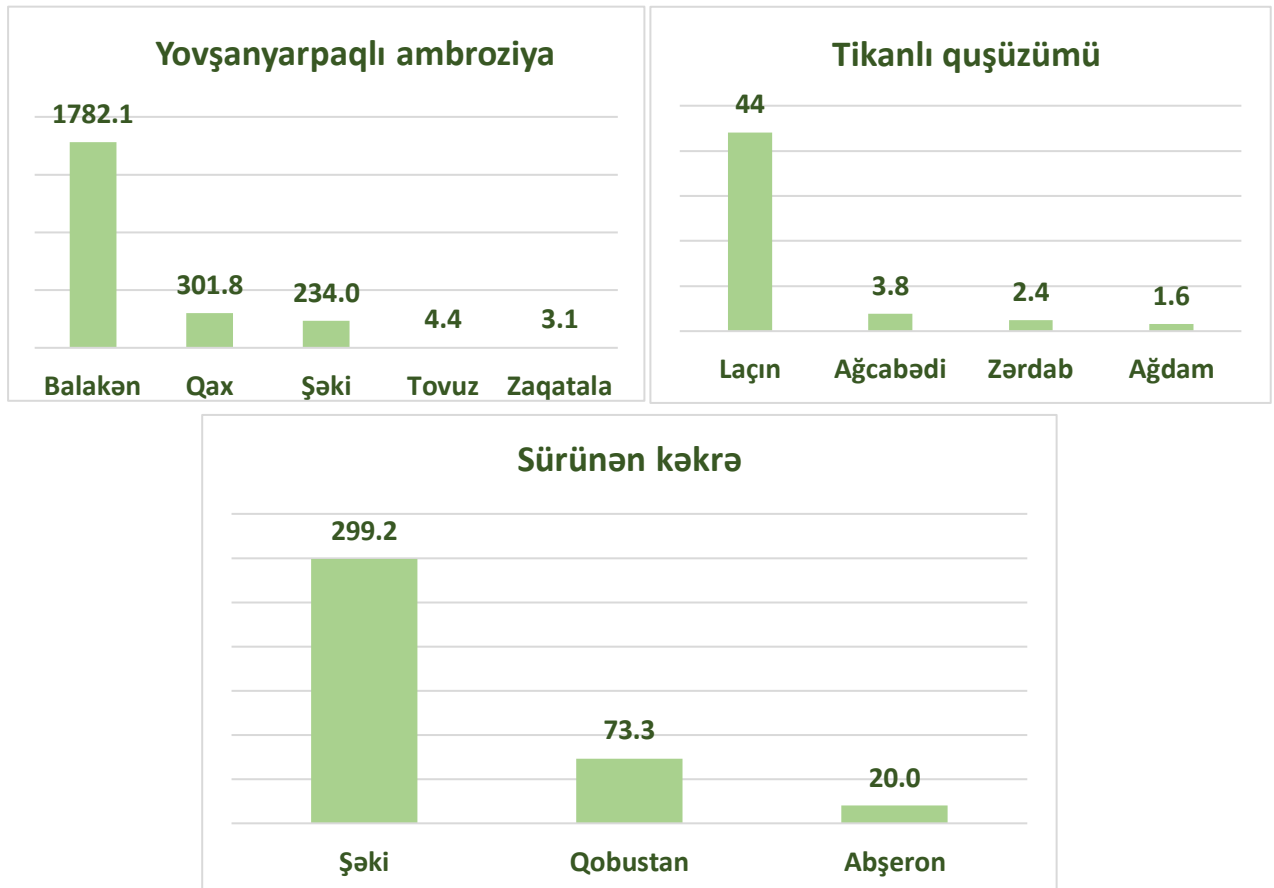
**Qrafik 9. 2024-cü ildə Sarı sarmaşığıla ən çox sirayətlənmə aşkar edilən rayonlar (ha)**



Qrafik 10. 2023-cü ildə Sarı sarmaşıqla ən çox sirayətlənmə aşkar edilən rayonlar (ha)

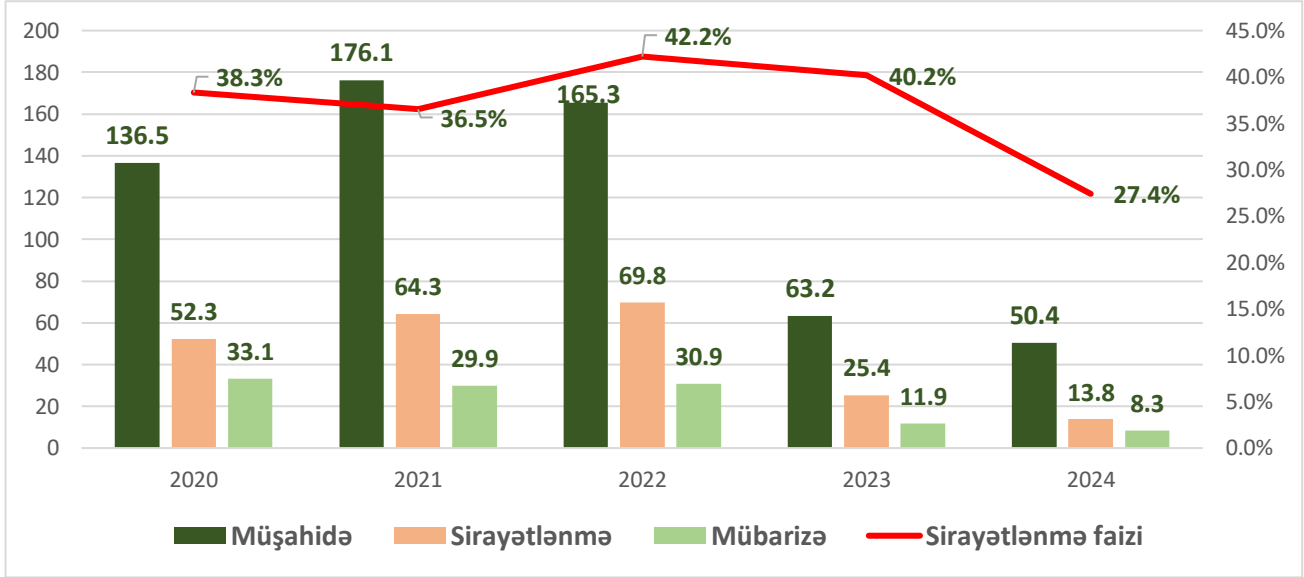


Qrafik 11. 2024-cü ildə Yovşanyarpaqlı ambroziya (*Ambrosia artemisiifolia* Linnaeus), Tikanlı quşüzümü (*Solanum cornutum* Dunal) və Sürünən kəkərə (*Acroptilon repens* (Linnaeus) De Candolle) ilə sirayətlənmə aşkar edilən rayonlar (ha)



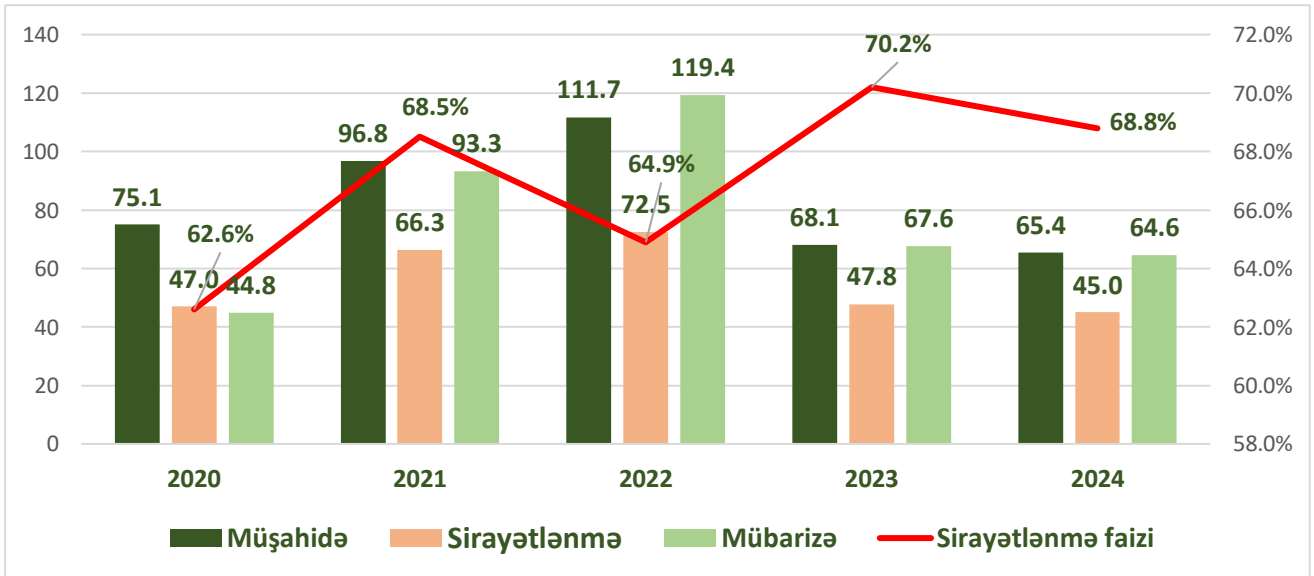
## Çayırtkələr (*Acrididae*)

**Qrafik 12. 2020-2024-cü illərin yanvar-sentyabr aylarında çayırtkələrlə bağlı aparılan fitosanitar tədbirlərin müqayisəli dinamikası (min ha)**



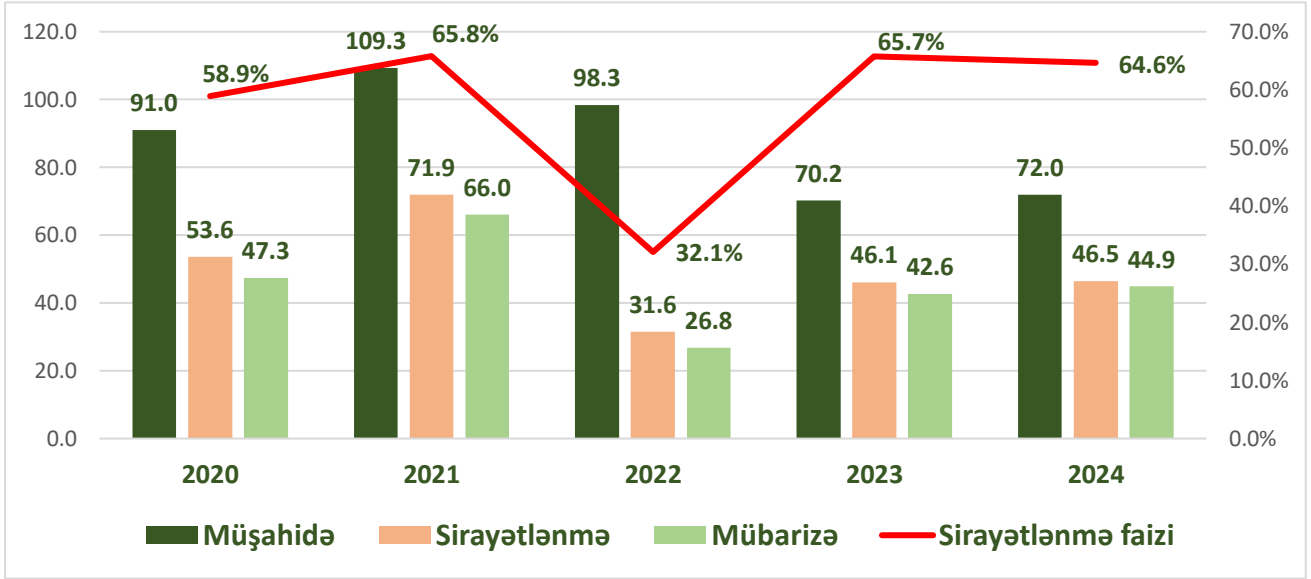
2020-2024-cü illərdə meyvə və üzüm bağlarında, dənli bitkilərin, pambıq və kartof bitkisinin zərərli orqanizmləri ilə bağlı həyata keçirilmiş fitosanitar tədbirlərin müqayisəli dinamikası növbəti qrafiklərdə (Qrafik 13-17) verilmişdir.

**Qrafik 13. 2020-2024-cü illərdə meyvə bağlarında zərərli orqanizmlərlə bağlı həyata keçirilmiş fitosanitar tədbirlərin müqayisəli dinamikası (min ha)**

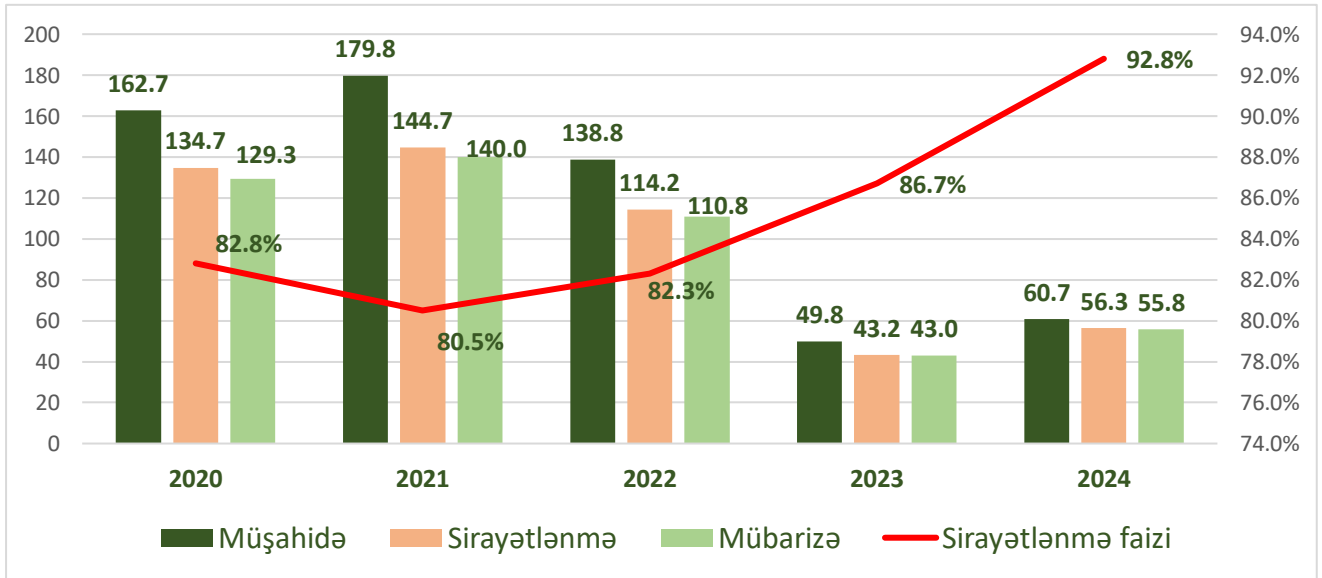




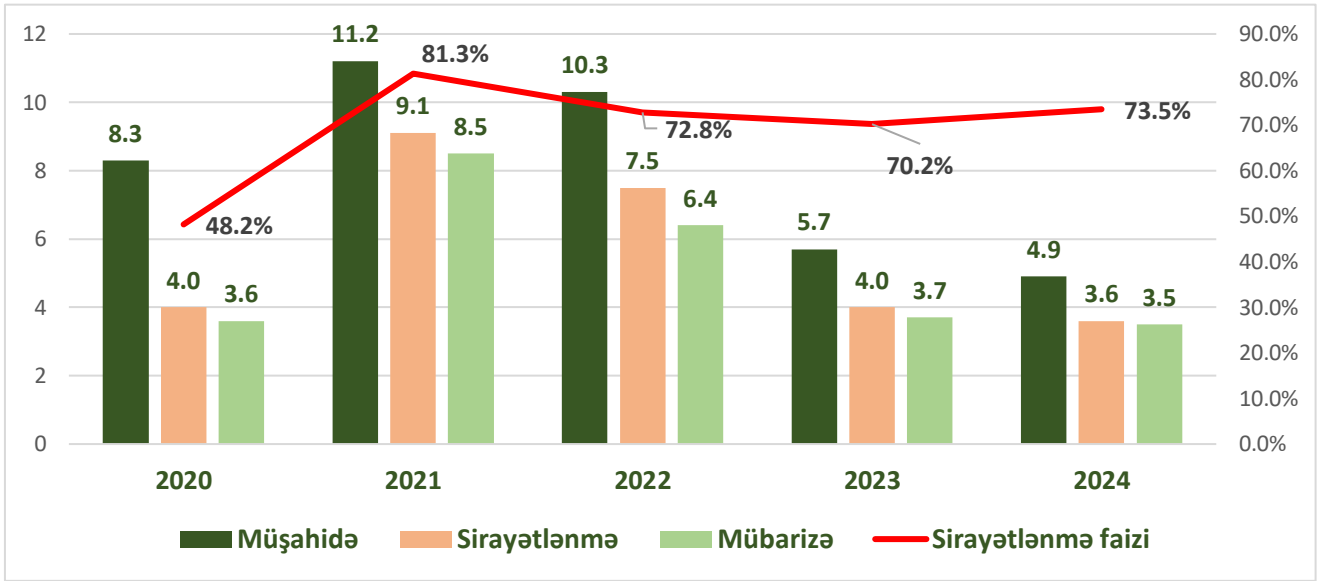
**Qrafik 14. 2020-2024-cü illərdə dənli bitkilərin zərərli orqanizmləri ilə bağlı həyata keçirilmiş fitosanitar tədbirlərin müqayisəli dinamikası (min ha)**



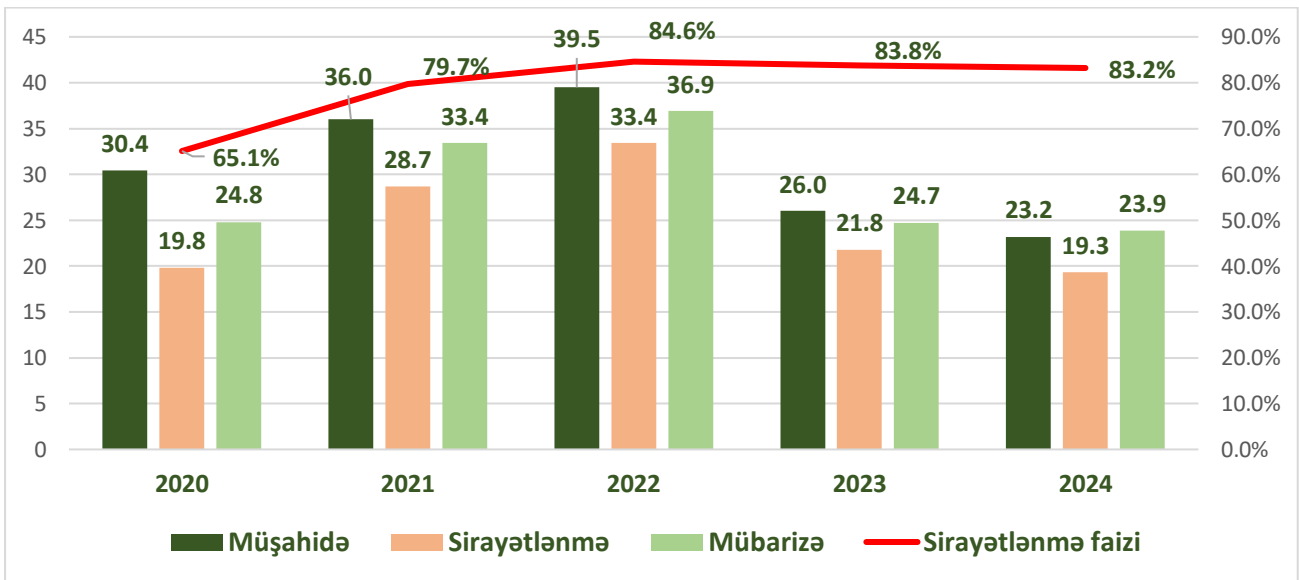
**Qrafik 15. 2020-2024-cü illərdə pambıq bitkisinin zərərli orqanizmləri ilə bağlı həyata keçirilmiş fitosanitar tədbirlərin müqayisəli dinamikası (min ha)**



**Qrafik 16. 2020-2024-cü illərdə kartof bitkisinin zərərli orqanizmləri ilə bağlı həyata keçirilmiş fitosanitar tədbirlərin müqayisəli dinamikası (min ha)**



**Qrafik 17. 2020-2024-cü illərdə üzüm bağlarında zərərli orqanizmlərlə bağlı həyata keçirilmiş fitosanitar tədbirlərin müqayisəli dinamikası (min ha)**



### **Qəhvəyi mərmər bağacığı (*Halyomorpha halys*)**

2024-cü il ərzində zərərvericiyə əsasən Ağstafa, Göygöl, Balakən, Beyləqan Qax, Qazax, Quba, Qusar, Xaçmaz, Zaqatala rayonlarının kəndlərində rast gəlinmişdir. Xüsusilə, Zaqatala rayonunun Danaçı, Muxax, Əliabad, Balakən rayonunun Şərif, Poştbinə, Yeni Şərif, Tülü, Qazax rayonunun İkinci Şıxlı, Qax Lələpaşa, Tasmalı, Zəyəm kəndlərində

zərərvericinin kütləvi sirayətlənməsi olmuşdur. Hazırda zərərvericinin qışlama yerləri üzrə monitoring və məhvetmə tədbirləri davam etdirilir.

**Pomidor lağımlayıcı güvəsi (*Tuta Absoluta Meyrick*)**

2024-cü il ərzində tərəvəz bitkilərinin əkinlərində 252.9 ha ərazidə aparılmış müşahidələr zamanı Göyçay rayonunun ərazisində 33.0 ha, Ağdaş rayonunun ərazisində 31,0 ha və Samux rayonu ərazisində 8.0 hektar sahədə Pomidor minalayıcı güvəsi ilə sirayətlənmə aşkar edilmiş və müvafiq mübarizə tədbirləri aparılmışdır.